

V obci Dubenec: 21. 12. 2021

Vyřizuje: Tomášek Ondřej

Poslední kondiční jízda roku 2021

Datum: 31. 12. 2021

Hodina: 7:30 - 12:00

Adresa: Dubenec 153, 544 55

Tel.: 774 200 775

QR mapa



Kontakt



Časový harmonogram:

7:45 – 8:00 Příjezd jednotek

8:10 – 8:15 Nástup a seznámení s trasou

8:15 – 8:25 Seřazení vozidel

8:30 Výjezd vozidel na poslední kondiční jízdu

8:50 – 9:00 1. Výměna Rohoznice



9:20 - 9:25 2. Výměna (rychlá z důvodu místa) benzínová stanice Dehtov



9:45 – 10:15 3. Výměna + společné foto na parkovišti u ZOO (zde se připojí městská policie a doprovodí nás na výjezd ze Dvora Králové směr Žireč)



10:45 – 10:55 4. Výměna před odbočkou na Jaroměř (nadjezd nad dálnicí D11)

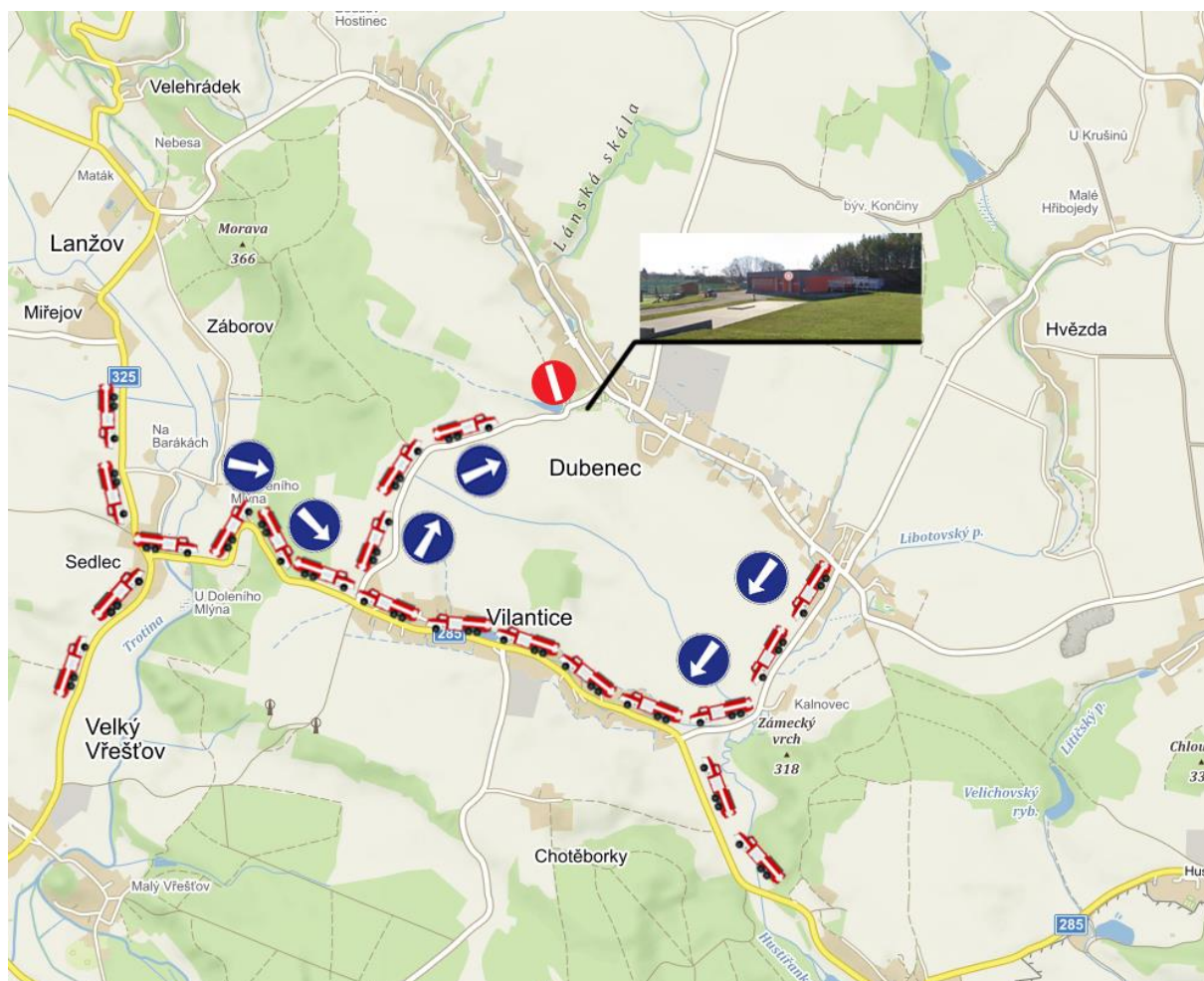


11:30 – 12:00 Příjezd zpět do Dubence k hasičské zbrojnici, nástup a ukončení

Příjezd vozidel k hasičské zbrojnici:

Abychom byli schopní zabezpečit zaparkování vozidel a zároveň volný průjezd po komunikaci ostatních vozů, prosíme všechny účastníky, aby přijížděli směrem od obce Vilantice.

Pro případnou komunikaci při jízdě budeme používat radiostanice, které budou přepnuty na výcvik Y respektive V1 po přeladění.



Parkování při příjezdu do Dubence (ráno)

Technika	Jednotka	Pořadí
CAS 32 T148	JSDH Dubenec	1
CAS 32 T148	JSDH Jasenná	2
CAS 16 Praga V3S	JSDH Rožnov	3
CAS 25 Škoda 706 RTHP	JSDH Vítězná	4
A31 Avia	SDH Lanžov	5
A31 Avia	JSDH Vítězná	6
A31 Avia	JSDH Lovčice	7
CAS 32 T815	JSDH Žireč	8
CAS 32 T815	JSDH Holohlavy	9
CAS 30 T815	JSDH Smiřice	10
CAS 25 Liaz 101	JSDH Choustrníkovo Hradiště	11
CAS 25 Liaz 101	JSDH Vraclav	12
CAS 24 T815	JSDH Dubenec	13
CAS 24 T815	JSDH Lochenice	14
CAS 20 Tatra Ter no	Jaroměř - Jezbiny	15
CAS 20 Scania	JSDH Hoříněves	16
CAS 20 Mercedes Unimog	JSDH Kuks	17
DA L1Z Iveco	JSDH Verdek	18



CAS a velké DA budou parkovat podél břehu „označeno červenou čarou“

Parkování při příjezdu do Dubence (ráno)

Technika	Jednotka	Pořadí
DA VEA Renault Trafic	JSDH Choustníkovo Hradiště	19
DA VEA Renault Trafic	JSDH Rožnov	20
DA 10 Renault Master	JSDH Smiřice	21
DA 10 Fiat Ducato	JSDH Račice nad Trotinou	22
DA 10 Fiat Ducato	JSDH Jaroměř-Jezbiny	23
VW Transporter T4	SDH Lanžov	24
VW Transporter T4	JSDH Milečín	25
DA Peugeot Boxer	JSDH Račice nad Trotinou	26
DA L1Z Ford Transit	JSDH Výrava	27
DA L1Z Ford Transit	JSDH Velký Vřeštov	28
DA L1Z Ford Transit	JSDH Heřmanice	29
DA L1Z Ford Transit	JSDH Vlčkovice v Podkrkonoší	30
DA L1Z Ford Transit	JSDH Vraclav	31
DA L1Z Ford Transit	JSDH Žireč	32
DA L1Z Ford Transit	JSDH Habřina	33
DA L1Z VW Transporter T6	JSDH Choustníkovo Hradiště	34
DA VW Crafter	JSDH Jasenná	35
DA Mercedes Sprinter	JSDH Libřice	36
VEA Škoda Octavia	JSDH Račice nad Trotinou	37
Mercedes MI430 vea	JSDH Kuks	38



Malé DA budou parkovat před a na výjezdu od zbrojnice „označeno modře“

Druhá výměna Dehtov u benzinové stanice

Tuto výměnu, respektive zastavení vozidel kolem a na benzinové stanici, budou řídit kluci z doprovodných vozidel. Prosíme celou cestu dodržovat pořadí, ve kterém jste vyjeli.

Třetí výměna + společné foto na parkovišti u ZOO

Na parkovišti u ZOO bude zarezervováno místo pro zaparkování.



Vedení ZOO nám po dobu naší zastávky otevře vchod, kterým se dostaneme dovnitř zoologické zahrady, kde je rotunda. Tam bude možno zakoupit drobné občerstvení.



Při příjezdu na parkoviště a po celou dobu setrvání v areálu ZOO prosíme všechny, aby netroubili a nepoužívali jiná výstražná znamení (jiné hlasité houkačky).

Zde také proběhne hromadné focení. Fotografie vám pak zašleme na email.

Závěr

Budeme projíždět několik křižovatek, dvě města a dva železniční přejezdy. Proto prosíme, dbejte zvláštní pozornosti ne jen jako řidiči, ale i jako spolupasažéri, ať se všichni vrátíme v pořádku domů.

Pravidla jízdy ve skupině

1. Řidič vždy dodržuje dopravní předpisy a pokyny velitele kolony.
2. Jízda vozidla musí být plynulá, bez náhlých změn rychlosti.
3. Řidič kontroluje ve zpětném zrcátku vůz jedoucí za ním.
4. Řidič přizpůsobuje rychlost svého vozu rychlosti vozu, který jede za ním.
5. Řidič nesmí bez vážného důvodu vozidlo zastavit.
6. Bez pokynu velitel vozidla řidič, ani posádka nikdy nevystupuje z vozidla.
7. Komunikace bude probíhat přes vysílačky Výcvik V1 (dříve Y)

V případě jakýchkoliv dotazů nás kontaktujte na email: hasici@dubenec.cz nebo na mobil: +420 774 200 775.

P. S. Časy a uvedená technika jsou orientační, ale budeme se snažit, abychom se moc neodchylovali ze scénáře jízdy☺.

Děkuji za pozornost a budu se těšit 31. 12. 2021 na kondičce.



SDH Dubenec u Dvora Králové nad Labem

Dubenec čp. 153 Dubenec u Dvora Králové nad Labem, 54455

IČO: 65715721

Tel: +420 739 419 878 p. Lesák (starosta SDH)

E-mail: hasici@dubenec.cz

Zajištění plynulého provozu

1) Jako doprovodná vozidla pojednou:

První vozidlo Kia Sportage dále jen DV 1

Řidič: Miroslav Řehák

Druhé vozidlo Transportér T5 dále jen DV 2

Řidič: Martin Řehák

Posádka: Miroslav Voltr

Petr Čtvrtečka ml.

Jan Derda

Třetí vozidlo Transportér T5 dále jen DV 3

Řidič: Martin Voltr

Posádka: Jan Štedrý

Filip Paroubek

Roman Fafl

Čtvrté vozidlo Transportér T4 dále jen DV 4

Řidič: Jiří Fidranský

Posádka: Petr Čtvrtečka st.

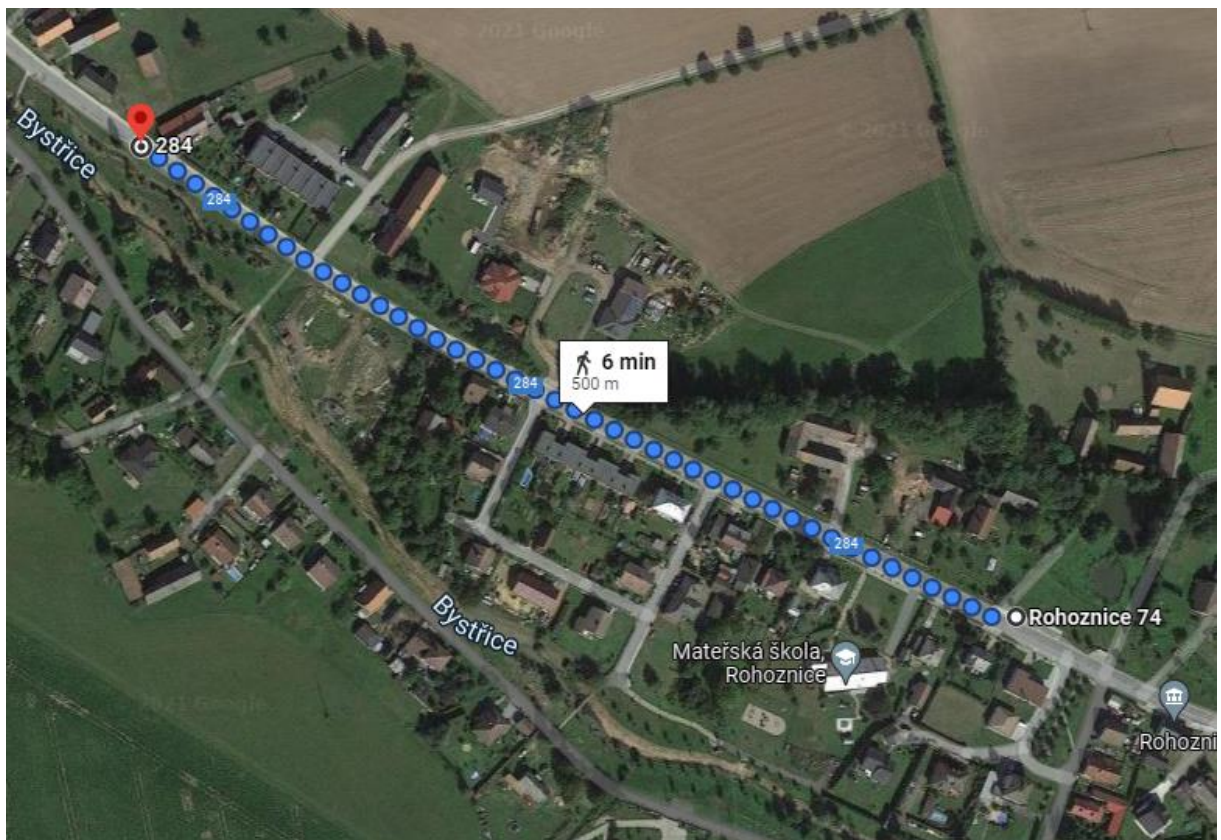
2) Výjezd vozidel z Dubence od hasičské zbrojnice

- **DV 4** zastavuje dopravu směrem od zastávky u Kovárny + od krámu
- Jako první odjíždí **DV 1**
- Jako druhé odjíždí **DV 2**
- Jako třetí odjíždí **DV 3**
- Po té se připojí kompletní kolona vozidel dle tabulky odjezdu
- Po odjetí posledního vozidla se připojí na konec kolony **DV 4**

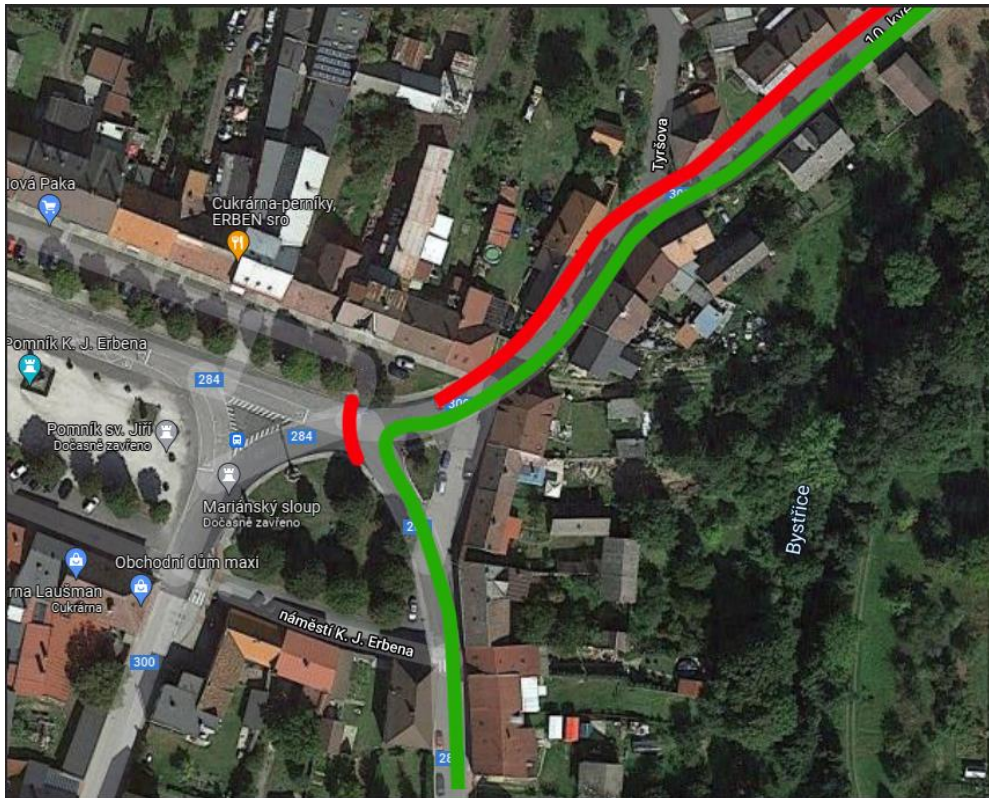
3) Střídání Rohoznice



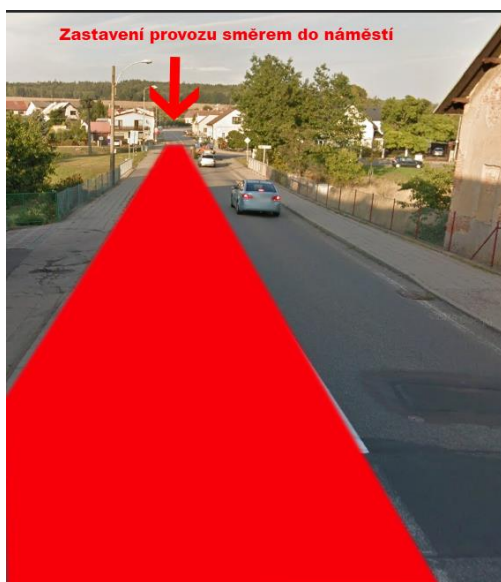
- Na vyznačené čáře (viz foto) zastavuje **DV 1** a po té zbytek kolony
- Posádka **DV 2 spolu s DV 4** vystoupí a začne řídit dopravu od Bílých Poličan a od Miletína.
- Po první výměně se kolona rozjíždí ve stejném pořadí, tak jak přijela.
-



4) Zastavení dopravy křižovatka Miletín náměstí



- **DV1 a DV 3** Projedou křižovatkou směr Dvůr Králové a bude zastavovat automobily, tak aby nevjížděli do náměstí. (Nevystupovat po dojetí prvního vozidla z kolony „T148 Dubenec“ pokračovat v trase)





- **DV 2** zastavuje dopravu od Hořic a od Lázní Bělohrad. Po projetí celé kolony se přidává **před DV 4**

5) Výměna Dehtov

DV 1 odbočí k truhlárně, kde se otočí a najede před křižovatkou

DV 2 předjede celou kolonu a zastaví za **DV1**

DV 3 zastavuje na hlavní silnici před křižovatkou k truhlárně za ní všechny Vozidla kolny

DV 4 zůstává poslední jedoucí vozidlo kolony



Prostor na výměnu je 350m



6) Křižovatka Doubravice / Bílá Třešná

DV 1 odbočí a pokračuje na Bílou Třešnou

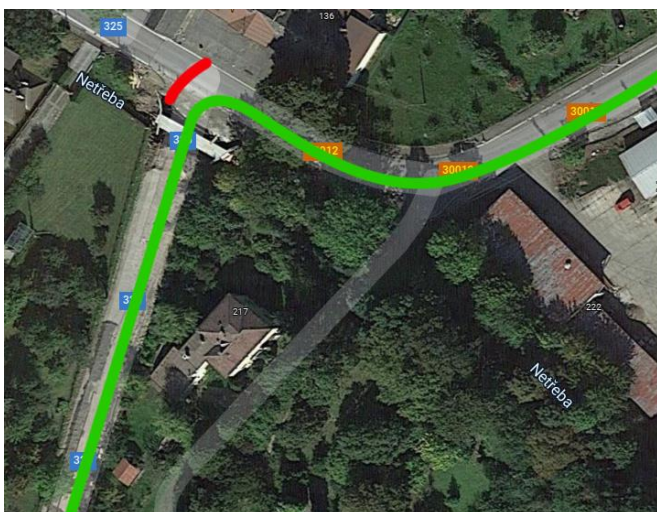
DV 2 Zastavuje provoz od Lipnice a od Doubravice



DV 3 Pokračuje na Bílou Třešnou

DV 2 Po projetí celé kolony se připojí před DV4

7) Křižovatka Bílá Třešná



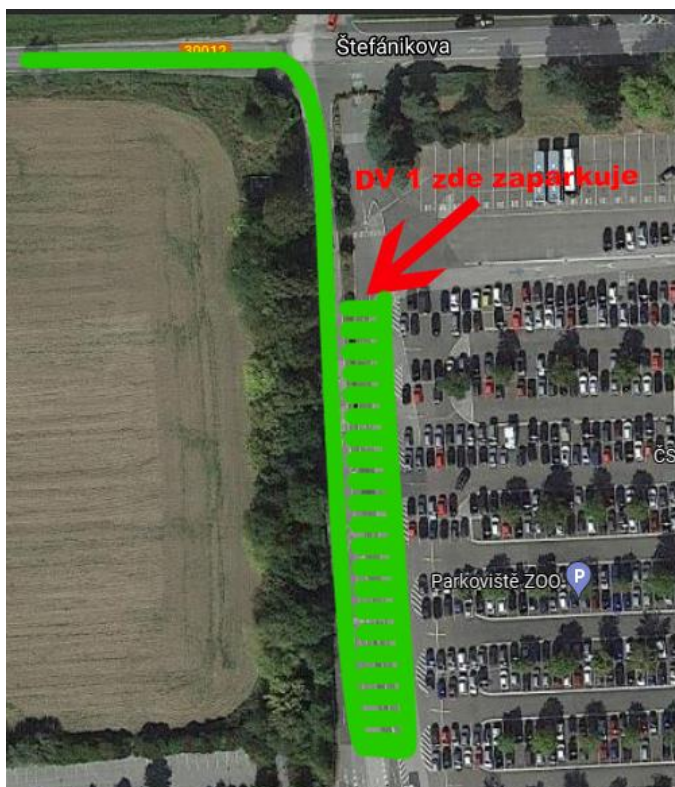
DV 1 odbočí a pokračuje na Dvůr Králové n/L

DV 3 Zastavuje provoz od Horní Brusnice

DV 3 Po projetí celé kolony se připojí za DV2

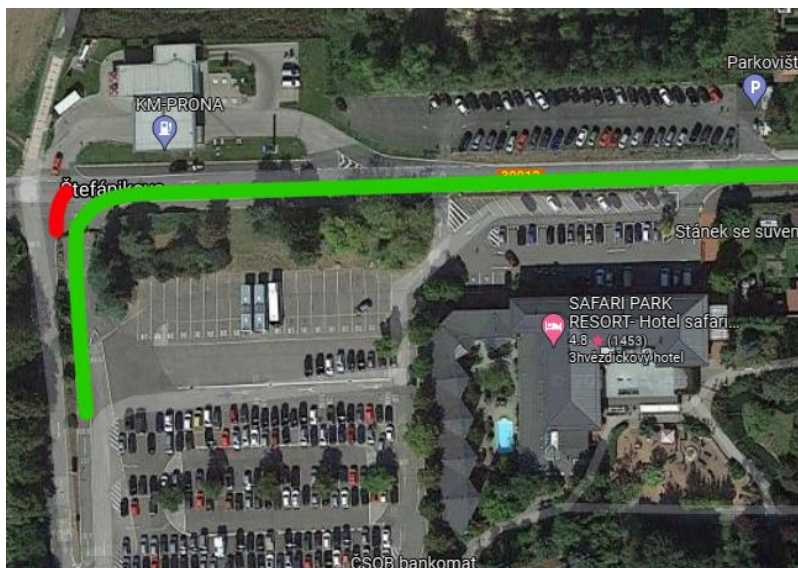
8) Výměna ZOO + hromadné focení

DV 1 Zaparkuje a nechá prostor mezi sebou a T-148 pro **DV 2, DV 3 a DV 4**
Po té půjde rovnat vozidla vedle sebe, tak jak je označeno. Vždy přední části vozu směrem k parkovišti.



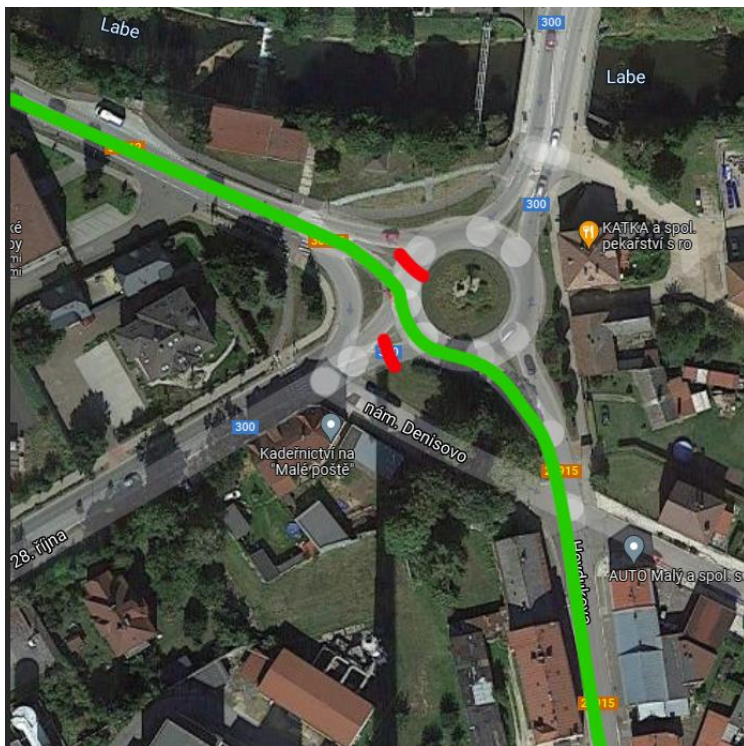
9) Odjezd od ZOO

První vyjede **DV4** a zastaví dopravu od Bílé Třemešné. Následuje **Městská policie DK, DV1, DV2 a DV3** po té zbytek kolony. Jako poslední se zařadí **DV4**.



10) Kruhový objezd Dvůr Králové n/L

DV1 projede kruhový objezd **DV2** zastavuje provoz na kruhovém objezdu. Po projetí celé kolony se připojuje před **DV4**.



11) Výměna Jaroměř

DV1 zastaví 20m před křižovatkou, **DV3** zastaví tak aby před ním mohlo zaparkovat **DV2**. **DV4** se po příjezdu na místo výměny zařadí před **DV1**



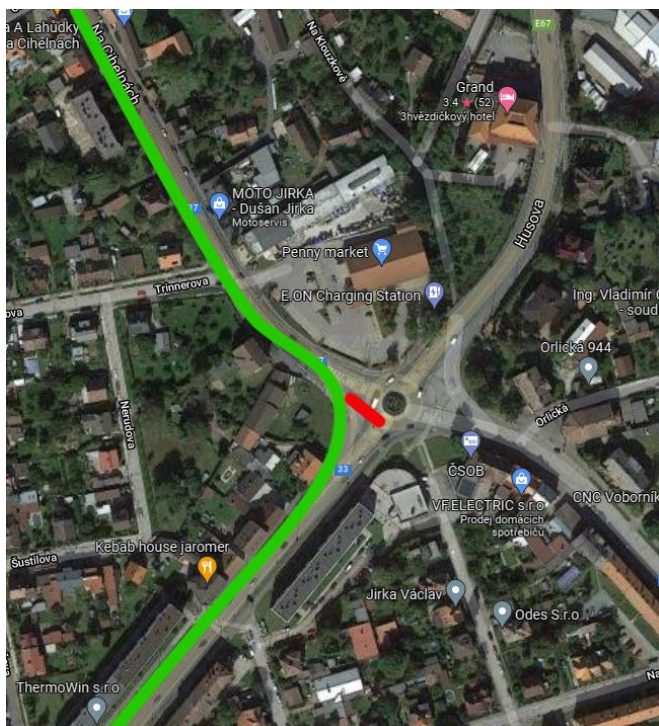
12) Odjezd z výměny Jaroměř

Zde se připojí Městská policie Jaroměř. **DV4** vyjíždí jako první a zastaví provoz od Heřmanic. Další pojede: **Městská policie, DV1, DV2 a DV3**. Následuje kolona hasičských vozidel a na konec se přidává **DV4**.



13) Průjezd kruhového objezdu Na Cihelnách

Městská policie zastaví provoz na výjezdu kruhového objezdu směr Hradec Králové. Ostatní projedou bokem kruhového objezdu.



14) Průjezd kruhového objezdu u nádraží

DV1 projedou kruhovým objezdem. DV2 zastaví provoz na kruhovém objezdu od nádraží. Po průjezdu cele kolony se DV2 zařadí před DV4.



15) Odbočka na Rožnov

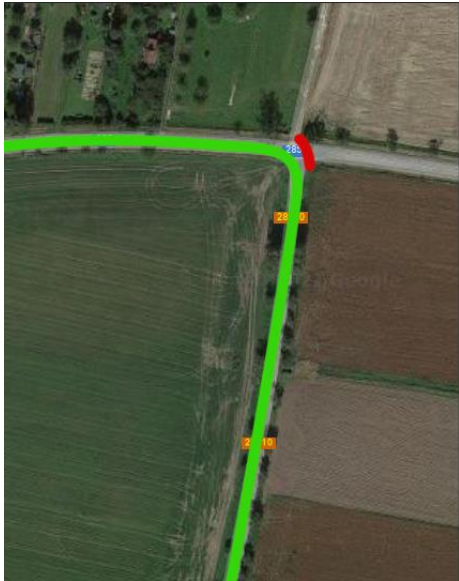
Průjezd se zvýšenou opatrností



16) Odbočka na Velichovky

DV1 projedou Křižovatkou. DV3 zastaví provoz od Jaroměře.

Po průjezdu cele kolony se DV3 zařadí **před DV4**.



17) Křižovatka Nouzov

DV1 zastaví provoz od Litiče.

Po průjezdu cele kolony se DV1 zařadí **před DV2**.

